



Europeiska jordbruksfonden för  
landsbygdsutveckling: Europa  
investerar i landsbygdsområden

# Bredband i Sala kommun

Magnus Nyrén

Länsstyrelsen i Västmanlands län

Informationsträff i Vrenninge 2012-11-13



Länsstyrelsen  
Västmanlands län



# PTS Bredbandskartläggning

- Post- och telestyrelsen genomför varje år kartläggning av hushållens och arbetsställens tillgång till bredband.
  - **Tillgång till bredband** = Ett internetabonnemang kan på kort tid och utan särskilda kostnader beställas till en bostadsadress eller verksamhetsställe.



# Vilka områden kartläggs?

- Endast stadigvarande bostäder/hushåll och arbetsställen med fast adress
- Ej fritidshusområden eller områden utanför bebyggelse
- Statistik redovisas:
  - För hela riket
  - För länen
  - För kommunerna
  - För tätorter och småorter respektive områden utanför orter, dvs glesbygd/landsbygd



# Vad mäts?

- Tillgång till bredband via trådbundna och trådlösa tekniker:
  - xDSL
  - Kabel-tv
  - Fiber/fiber-LAN
  - HSPA (3G)
  - CDMA 2000 (3G)
  - LTE (4G)

- Hastigheter mäts endast nedströms och redovisas i fyra kategorier:
  - Minst 1 Mbit/s
  - Minst 3 Mbit/s
  - Minst 10 Mbit/s
  - Minst 50 Mbit/s



# Läget i länet

- Kartläggning genomfördes 2011.
- Undersökning av tillgången till fiberanslutningspunkter i mindre tätorter, småorter och glesbygd.
- 20 telestationer i småorter och glesbygd är utan fiberanslutning, vilket innebär att:
  - Kapaciteten i bredbandet är lägre hos kunder i berörda områden.
  - Att det kan vara många km till närmaste fiberanslutningspunkt.
  - Tillgången till olika bredbandstjänster begränsas.
- **Definitioner:**
  - **Tätort:** En ort med minst 200 invånare och med mindre än 200 meter mellan husen.
  - **Småort:** En ort med 50-199 invånare och där avstånden mellan fastigheterna inte är längre än 150 meter.
  - **Glesbygd:** Alla områden utanför orterna.



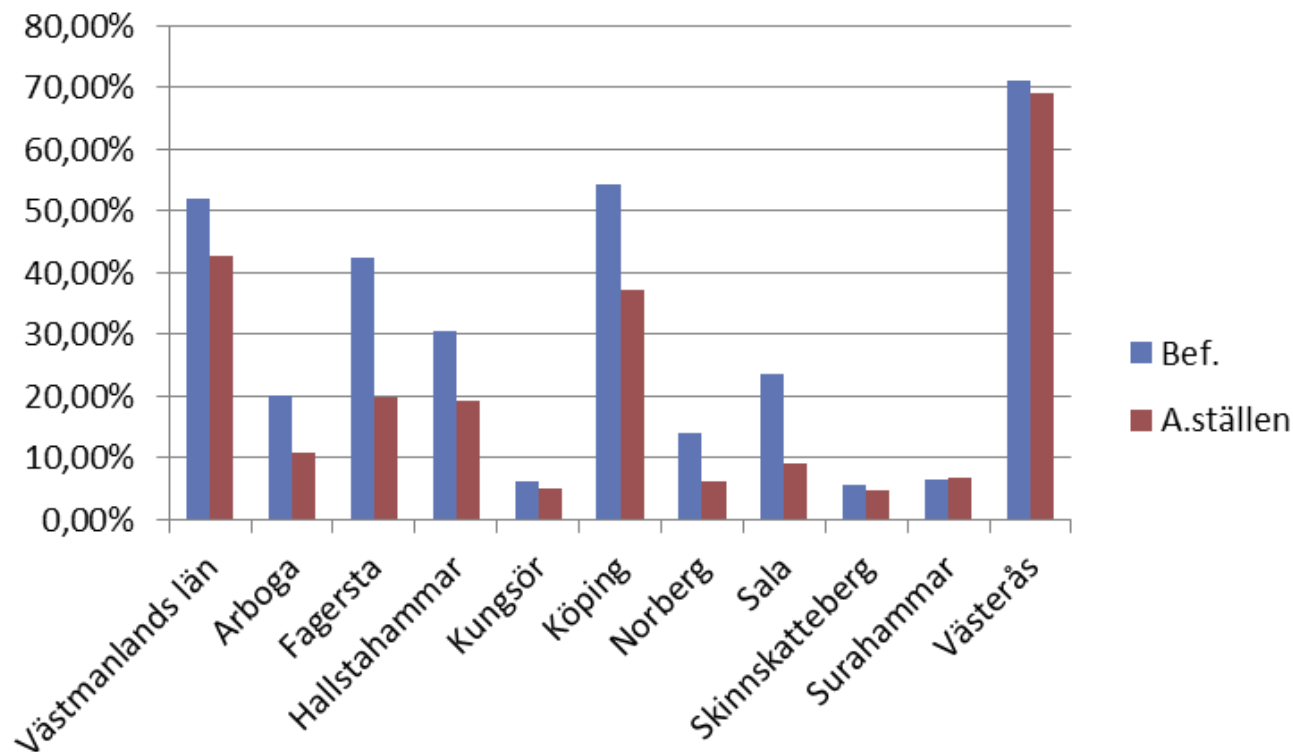
# Tillgång till bredband om minst 50 Mbit/s

52 procent av  
länets befolkning  
har tillgång till  
bredband om  
minst 50 Mbit/s.

Stora skillnader  
mellan  
kommunerna.

Västerås kommun  
drar upp snittet för  
länets.

Samtidigt har 3-4  
kommuner mycket  
låga andelar av  
befolkningen med  
tillgång till  
bredband med  
höga hastigheter.



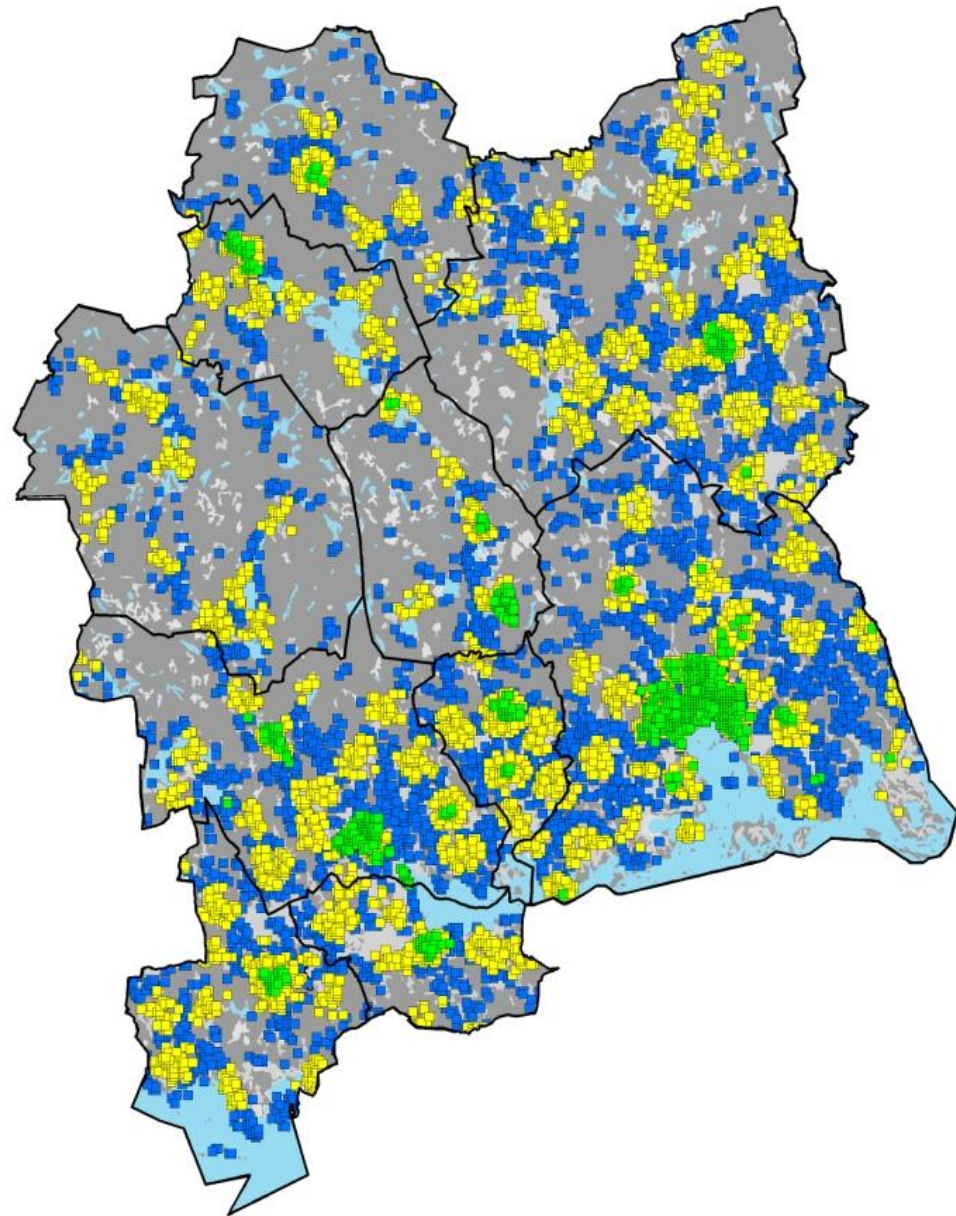
# Tillgång till bredband med olika kapacitet

Bredband med högst kapacitet tillgängligt i större tätorter som har fibernät och kabel-tv-nät utbyggda.

På landsbygden dominerar xDSL och mobilt bredband → lägre hastigheter.

## Lägst kapacitet i områden där

- Endast mobilt bredband finns tillgängligt.
- Det är långt till närmaste telestation för ADSL-kunder.
- Telestationen inte är ansluten med fiber.



## Överföringshastighet

- minst 50 Mbit/s
- minst 10 Mbit/s
- minst 3 Mbit/s

0 5 10 20 Kilometers



# Tillgång till bredband i Sala kommun

## I orterna kan...

- 100 % få bredband via xDSL
- 27/10 % få bredband via kabel-tv
- 25/17 % få bredband via fiber
- 100% få bredband via 3G
- 34/19 % av befolkningen få bredband om minst 50 Mbit/s
- Bredband via 4G inte tillgängligt?
- **Orter: Sala, Ransta, Västerfärnebo, Möklinta, Sättrabrunn, Salbohed, Kumla Kyrkby**
- **(befolkning/arbetsställen)**

## I glesbygden kan...

- 98/98 % få bredband via xDSL
- 100 % få bredband via 3G
- 0% av befolkningen få bredband om minst 50 Mbit/s
- Inga andra accesstekniker är tillgängliga.
- **Glesbygd: Alla områden utanför orterna**





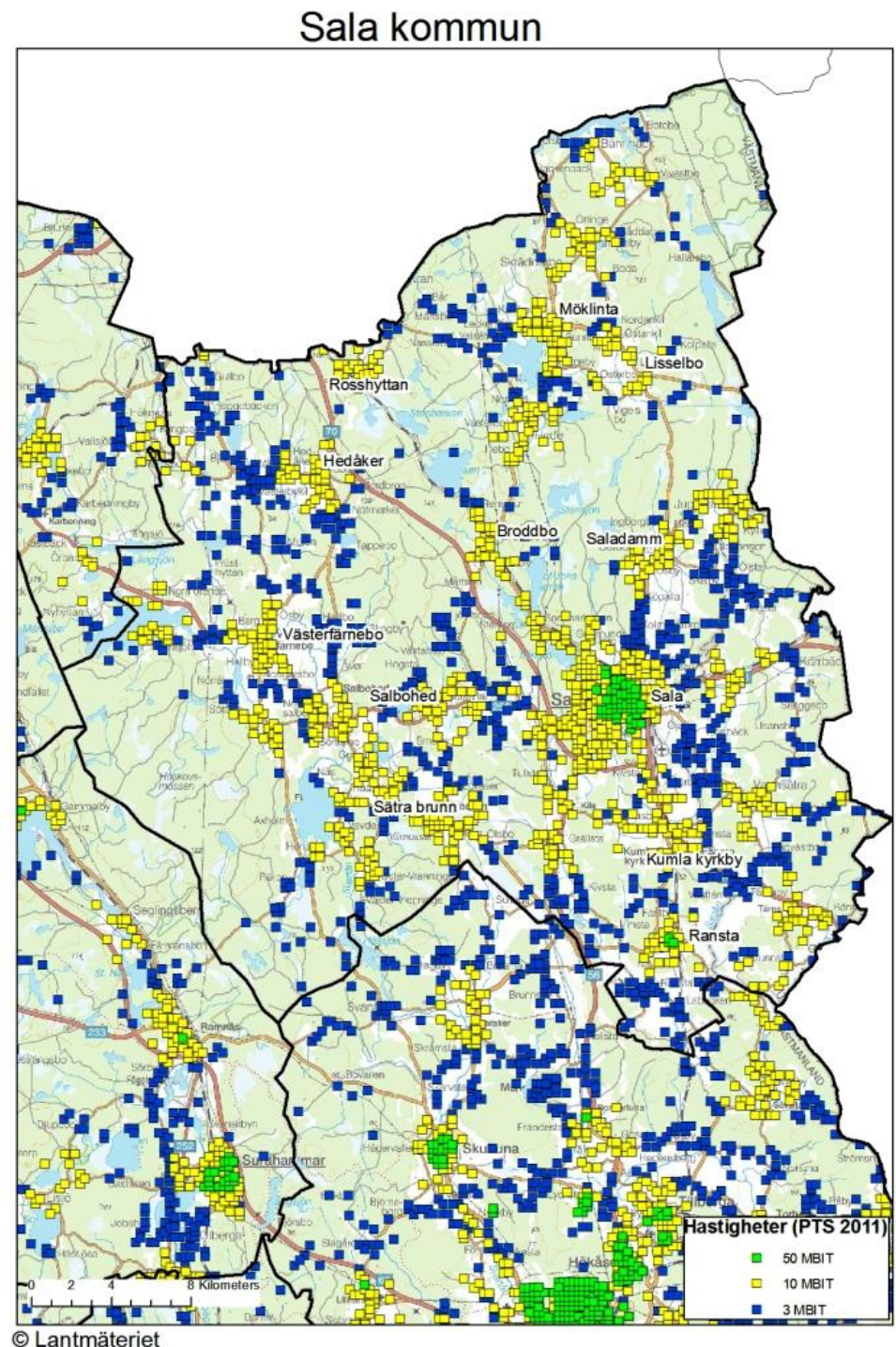
# Bredbandskapacitet i Sala kommun

23% av befolkningen och 8% av arbetsställena kan få bredband med minst 50 Mbit/s.

Dessa möjligheter finns i Sala och Ransta.

94/97% i tätbebyggda områden har tillgång till minst 10 Mbit/s.

53/52% i glesbebyggda områden har tillgång till minst 10 Mbit/s.



# Bredband via xDSL

## xDSL-täckning i tätbebyggt område:

Befolkning: 100%

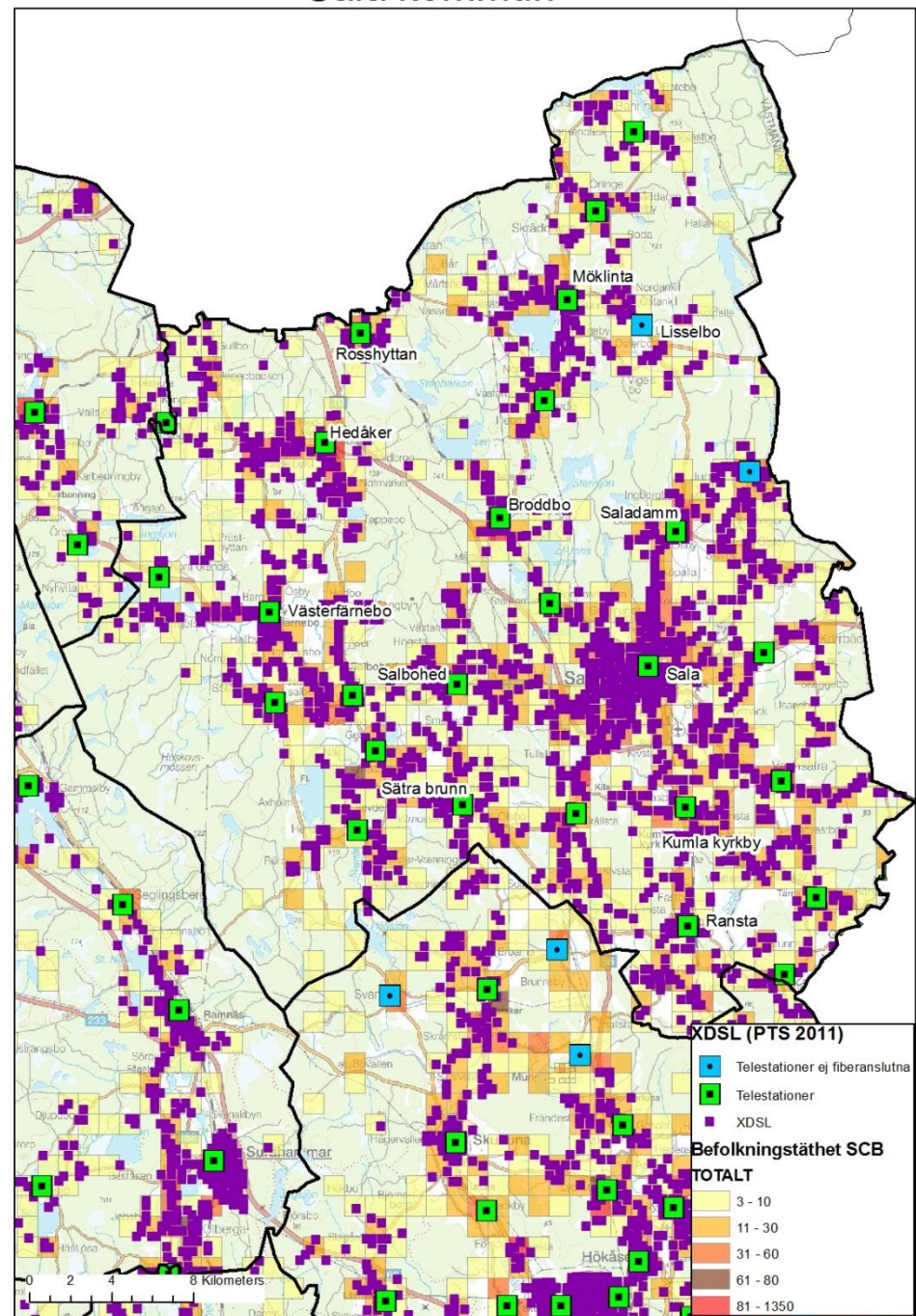
Arbetsställen: 100%

## xDSL-täckning i glesbygden:

Befolkning: 98%

Arbetsställen: 98%

Två telestationer saknar anslutning med optisk fiber: Jugansbo och Lisselbo.



# Bredband via fiber/fiber-LAN

**I hela kommunen:**

Befolkning: 25%

Arbetsställen: 17%

**I glesbygden:**

Befolkning: 0%

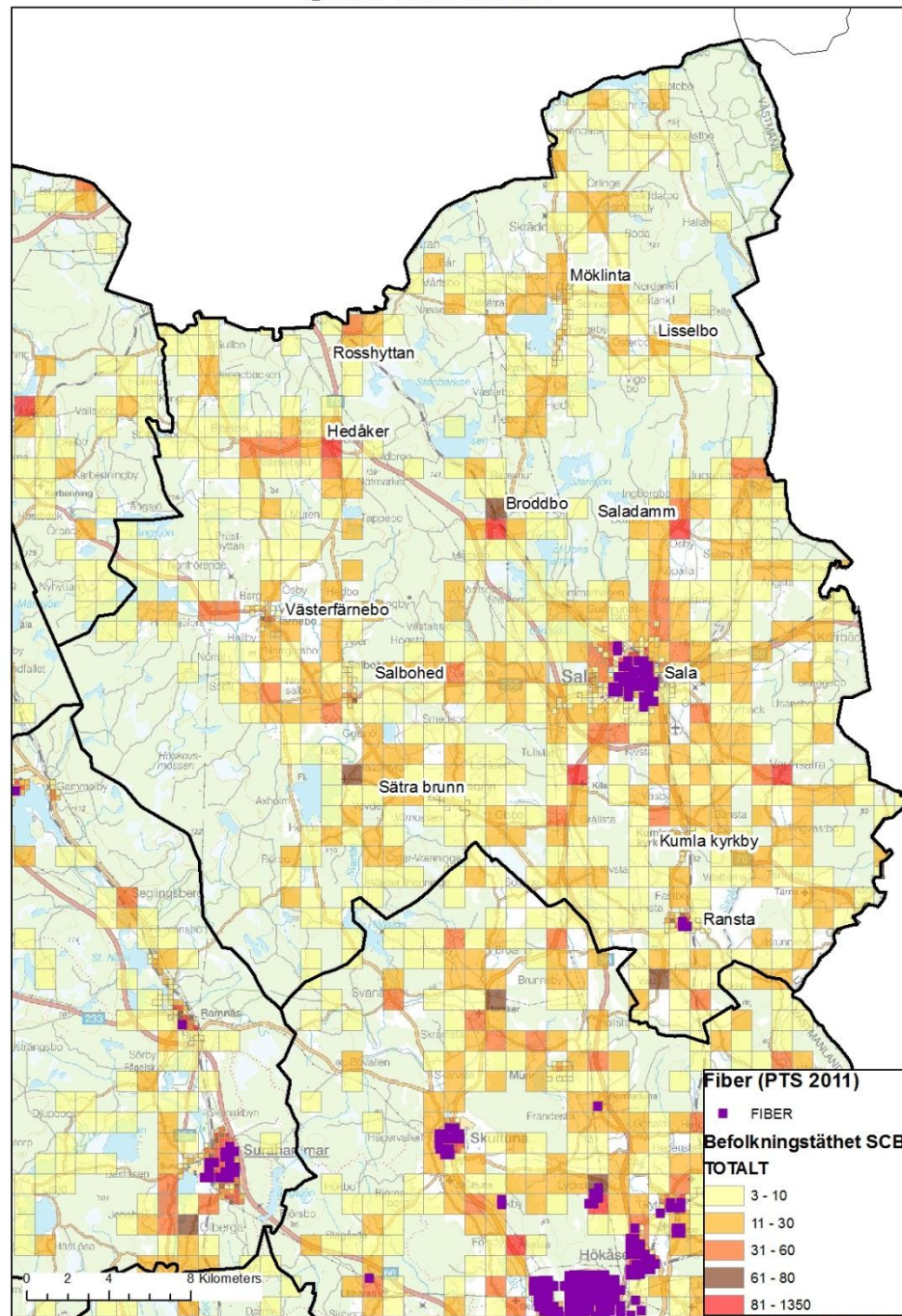
Arbetsställen: 0%

**Här finns fiber till  
hushållen/arbetsställen:**

Sala tätort

Ransta (enstaka områden)

Sala kommun



Länsstyrelsen  
Västmanlands län

# Mer information

- Länsstyrelsens rapport: Kartläggning av IT-infrastruktur och tillgång till bredband i Västmanlands län (Rapport 2011:15)
  - [www.lansstyrelsen.se/vastmanland/Sv/publikationer/rapportserie/2011/Pages/rapport-2011-15.aspx](http://www.lansstyrelsen.se/vastmanland/Sv/publikationer/rapportserie/2011/Pages/rapport-2011-15.aspx)
- [www.bredbandskartan.pts.se](http://www.bredbandskartan.pts.se)
- [www.statistik.pts.se](http://www.statistik.pts.se)

